

# ELIPSE + BRISA



# ELIPSE/BRISA

**TAILLES:** -a) 38-40 -b) 42-44 -c) 46-48 -d) 50-52

## FOURNITURES

ELIPSE: col. argent n° 850: -a) 1 -b) 2 -c) 2 -d) 2 pelotes.

BRISA: col. blanc n° 1: -a) 3 -b) 4 -c) 4 -d) 5 pelotes.

## Aiguilles

N° 5 et N° 6

## Points employés

XX *Pt mousse* (voir page pts de base).

*Pt fantaisie* (voir graphique A).

*Pt fantaisie devant droit* (voir graphique B).

*Pt fantaisie devant gauche* (voir graphique C).

*Pt de côté* (voir page pts de base).

## ECHANTILLON

**NOTE:** Les dimensions sont données après repassage.

Avec 1 fil, en ELIPSE et un autre fil en BRISA, au *pt fantaisie*, aigu. n° 6.

10 cm. x 10 cm. = 12 m. et 18 rgs.

## DOS

**NOTE:** Tout l'ouvrage se tricote avec **2 fils** (= 1 fil ELIPSE, 1 fil BRISA).

Avec les aigu. n° 6, **monter** -a) 51 m. -b) 57 m. -c) 61 m. -d) 67 m.

Tric. au *pt fantaisie* selon le graphique A. Commencer et terminer par la lettre indiquée sur le graphique -a) A -b) B -c) C -d) D.

### Emmanchures:

A 29 cm. de hauteur, **rabattre** de chaque côté, au début de chaque rg: -a), -b), -c), -d) 1 fois 5 m. = -a) 41 m. -b) 47 m. -c) 51 m. -d) 57 m. **NOTE:** Si à la fermeture, vous ne pouvez pas travailler les diminutions et les augmentations du *pt fantaisie*, tric. ces m. à l'end.

A -a) 49 cm. -b) 50 cm. -c) 51 cm. -d) 52 cm. de hauteur, pour les **épaules**, **rabattre** de chaque côté à chaque début de rg:

-a) 1 fois 12 m.

-b) 1 fois 14 m.

-c) 1 fois 16 m.

-d) 1 fois 18 m.

Laisser les -a) 17 m. -b) 19 m. -c) 19 m. -d) 21 m. qui restent de l'**encolure** en attente.

## DEVANT DROIT

Avec les aigu. n° 6, **monter** -a) 27 m. -b) 29 m. -c) 31 m. -d) 36 m.

Tric. au *pt fantaisie devant droit* selon le graphique B. Commencer et terminer par la lettre indiquée sur le graphique -a) A -b) B -c) C -d) D.

### Emmanchure:

A 29 cm. de hauteur, **rabattre** sur l'extrémité gauche au début du rg sur l'envers de l'ouvrage: -a), -b), -c), -d) 1 fois 5 m. = -a) 22 m. -b) 24 m. -c) 26 m. -d) 31 m. **NOTE:** Si à la fermeture, vous ne pouvez pas travailler les diminutions et les augmentations du *pt fantaisie*, tric. ces m. à l'end.

A -a) 49 cm. -b) 50 cm. -c) 51 cm. -d) 52 cm. de hauteur, pour l'**épaule**, **rabattre** sur l'extrémité gauche, au début du rg sur l'envers de l'ouvrage:

**-a)** 1 fois 12 m.

**-b)** 1 fois 14 m.

**-c)** 1 fois 16 m.

**-d)** 1 fois 18 m.

Laisser les **-a)** 10 m. **-b)** 10 m. **-c)** 10 m. **-d)** 13 m. qui restent de l'**encolure** en attente.

### **DEVANT GAUCHE**

Tricoter de la même façon que pour le devant droit, mais à l'**inverse** et tric. le *pt fantaisie devant gauche* selon le graphique C.

### **MANCHES**

Avec les aigu. n° 6, **monter -a)** 51 m. **-b)** 53 m. **-c)** 55 m. **-d)** 57 m.

Tric. au *pt fantaisie* selon le graphique A. Commencer et terminer par la lettre indiquée sur le graphique **-a)** E **-b)** F **-c)** G **-d)** H.

A **-a)** 20 cm. **-b)** 21 cm. **-c)** 22 cm. **-d)** 23 cm. de hauteur, **rabattre** toutes les m.

Tricoter une autre manche de la même façon.

### **MONTAGE ET FINITION**

**NOTE:** Tout l'ouvrage s'assemble au *pt de côté* (voir page pts de base).

**Assembler** les épaules.

#### **Col:**

Avec les aigu. n° 5 et avec **2 fils** (= 1 fil en ELIPSE et 1 fil en BRISA),

**reprendre** les m. laissées en attente antérieurement sur l'encolure du devant droit, encolure du dos et encolure du devant gauche = **-a)** 37 m. **-b)** 39 m. **-c)** 39 m. **-d)** 47 m.

Tric. au *pt mousse*, **en augmentant** réparties sur un même rg sur les m. de l'encolure du dos:

**-a)** 17 fois 1 m. = 54 m.

**-b)** 19 fois 1 m. = 58 m.

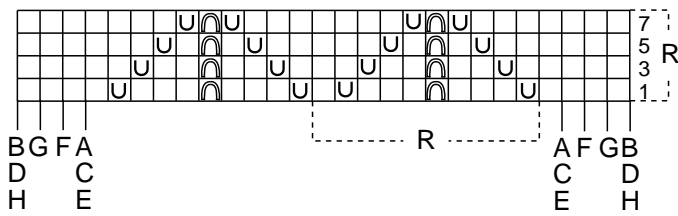
**-c)** 19 fois 1 m. = 58 m.

**-d)** 21 fois 1 m. = 68 m.

A 7 cm. de hauteur, **rabattre** les m. de façon assez souple.

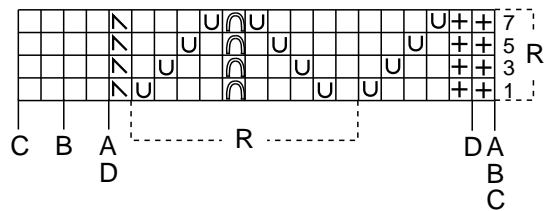
**Assembler** les côtés et les manches.

## Graphique A



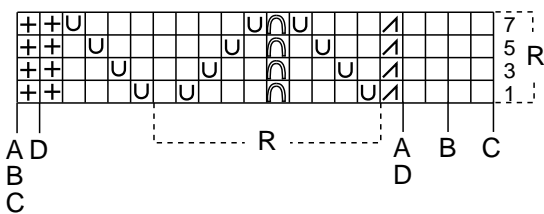
- Sur les rgs pairs, tric. les m. et les jetés à l'envers.  
 R- Répéter  
 □ 1 m. end.  
 U 1 jeté  
 ⤴ Glisser 1 m. sans tric. sur l'aiguille droite, tric. 2 m. ensemble endroit et faire passer la m. sans tric. par-dessus les 2 m. ensemble end.

## Graphique B

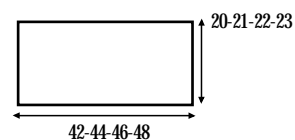
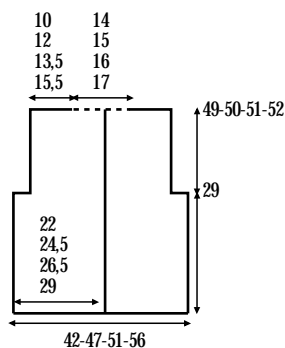


- Sur les rgs pairs, tric. les m. et les jetés à l'envers, sauf les m. tric. au pt. mousse qui se travaillent toujours à l'endroit.  
 R- Répéter  
 □ 1 m. end.  
 + 1 m. mousse (= tric. sur tous les rgs à l'endroit)  
 U 1 jeté  
 ⤴ Glisser 1 m. sans tric. sur l'aiguille droite, tric. 1 m. end. et faire passer la m. sans tric. par-dessus la m. end.  
 ⤴ Glisser 1 m. sans tric. sur l'aiguille droite, tric. 2 m. ensemble endroit et faire passer la m. sans tric. par-dessus les 2 m. ensemble.

## Graphique C



- Sur les rgs pairs, tric. les m. et les jetés à l'envers, sauf les m. tricotées au pt. mousse qui se tricotent toujours à l'endroit.  
 R- Répéter  
 □ 1 m. end.  
 + 1 m. mousse (= tric. sur tous les rgs à l'endroit)  
 U 1 jeté  
 / 2 m. ensemble end.  
 ⤴ Glisser 1 m. sans tric. sur l'aiguille droite, tric. 2 m. ensemble endroit et faire passer la m. sans tric. par-dessus les 2 m. ensemble end.



# ELIPSE + LINO 100%



# ELIPSE/LINO

**TAILLES:** -a) Petite -b) Moyenne -c) Grande

## FOURNITURES

ELIPSE: col. argent 850: -a) 2 -b) 2 -c) 2 pelotes.

LINO: col. gris 48: -a) 2 -b) 3 -c) 3 pelotes.

### Aigu.

N° 7

### Points employés

*Pt fantaisie* (voir graphique A)

*Pt de côté* (voir page pts de base).

### Crochet

N° 2 mm (pâte)

### points employés

*M. chaînette* (voir page pts de base)

## ECHANTILLON

**NOTE:** Les dimensions sont données **après** un repassage à température maximum.

Avec **2 fils** (= 1 fil ELIPSE et 1 fil LINO), au *pt fantaisie*, aigu. n° 7

10 cm. x 10 cm. = 9 m. et 15 rgs.

## REALISATION

**NOTE:** Tout l'ouvrage se tricote avec **2 fils**.

Avec **2 fils** (= 1 fil ELIPSE et 1 fil LINO) et les aigu. n° 7, **monter -a)** 57 m. **-b)** 61 m. **-c)** 63 m.

Tric. au *pt fantaisie* selon le graphique A. Commencer et terminer par la m. indiquée sur le graphique par la lettre **-a)** A **-b)** B **-c)** C.

### Epaulés:

A **-a)** 45 cm. **-b)** 46 cm. **-c)** 47 cm. de hauteur, **rabattre** de chaque côté au début de chaque rg: **-a)** 1 fois 18 m. **-b)** et **-c)** 1 fois 19 m.

Tric. 6 rgs au *pt fantaisie* sur les **-a)** 21 m. **-b)** 23 m. **-c)** 25 m. du col et à continuation, **rabattre** ces m. en leur laissant une certaine souplesse.

Terminer une autre pièce de la même façon.

## MONTAGE ET FINITION

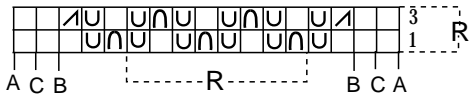
**Fauffer** les deux pièces face à face et repasser à la vapeur à température maximum.

**Assembler** les épaules et le col au *pt de côté* (voir page pts de base)

Donner un léger coup de fer aux coutures obtenues

Avec le crochet n° 2 mm et **2 fils** en qualité LINO, croch. 4 bandes en *m. chaînette* de 30 cm. de longueur chacune

**Coudre** les bandes au milieu de chaque côté.



Sur tous les rgs pairs, tric. les m. et les jetés à l'env.

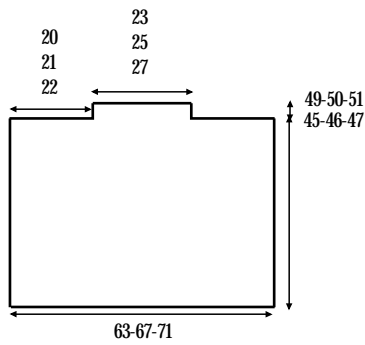
R-Répéter

□ 1 m. end.

U 1 jeté.

∧ tric. 2 m. ensemble à l'end.

∩ Glisser 1 m. sans tric. sur l'aigu. droite, tric. 2 m. ensemble à l'end. et faire passer la m. sans tric. par-dessus la m. obtenue des 2 m. ensemble.



# ELIPSE/LINO 100%

## SAC

**DIMENSIONS:** 30 cm. x 16 cm.

## FOURNITURES

ELIPSE: col. argent 850: 1 pelote.

LINO 100%: col. gris 8: 2 pelotes.

Une fermeture éclair de 30 cm. de longueur en col. gris.

30 cm. de chaîne argentée.

## Crochet

## Points employés

N° 3

*M. chaînette* (voir page pts de base).

*Bride* (voir page pts de base).

*M. serrée* (voir page pts de base).

*M. fantaisie* (voir graphique A).

## ECHANTILLON

Avec un fil en LINO 100% et un fil en ELIPSE travaillés ensemble, en *m. fantaisie*, aigu. n° 3.

10 cm. x 10 cm. = 20 m. et 13 rgs.

## REALISATION

Ce sac se compose de pièces identiques.

### Pièce frontale:

Avec un fil en LINO 100% et un fil en ELIPSE, **monter** 60 *m. chaînette* et crocheter en *m. fantaisie* selon le graphique A. Une fois les 21 rgs du graphique terminés, **couper** le fil et finir.

### Pièce dorsale:

Crocheter de la même façon que pour la pièce frontale.

## MONTAGE ET FINITION

**Coudre** la fermeture éclair sur la partie supérieure des deux pièces.

Placer les deux pièces endroit contre endroit et **assembler** la partie inférieure et les côtés au *pt arrière*. (voir page pts de base).

Avec des tenailles ouvrir les mailles situées à chaque extrémité de la chaîne, les faire passer dans le trou du fermoir de la fermeture éclair et les refermer avec les tenailles.

